

PROCESSO INICIAL

Guia visual
Surface Go 3

PROCESSO INICIAL

- O processo de configuração inicial dos equipamentos Surface Go 3 é semelhante à experiência de utilização pela primeira vez de um portátil recém adquirido.
- Devido à existência de vários equipamentos com versões diferentes do sistema operativo, as imagens e os passos aqui indicados podem não ser 100% exatos, particularmente no que diz respeito ao momento em que os mesmos surgem.



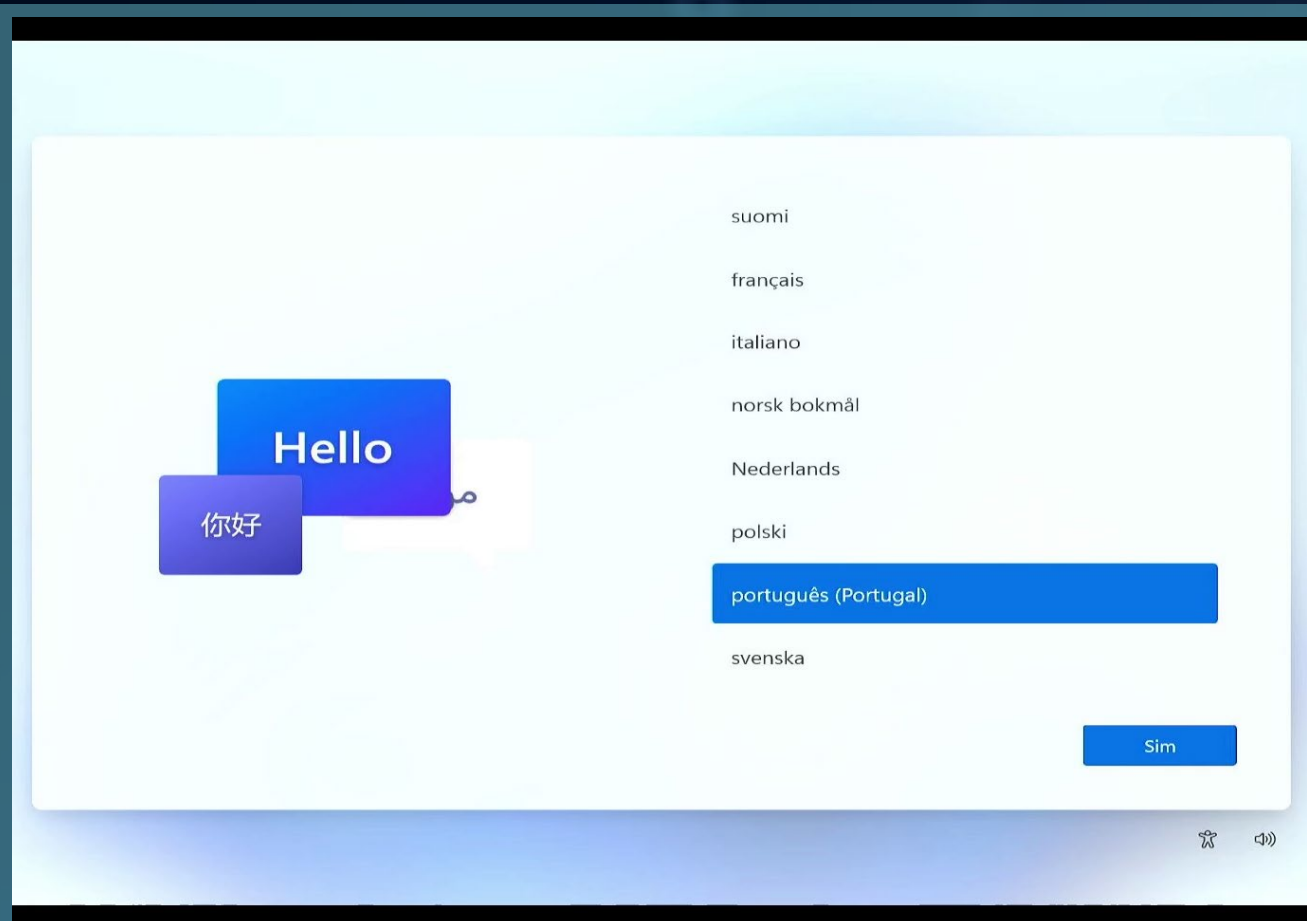
PROCESSO INICIAL

- **Alerta**: O processo de configuração irá demorar algum tempo, pelo que garanta que tem acesso à Internet e não configure mais do que 5 equipamentos em simultâneo.



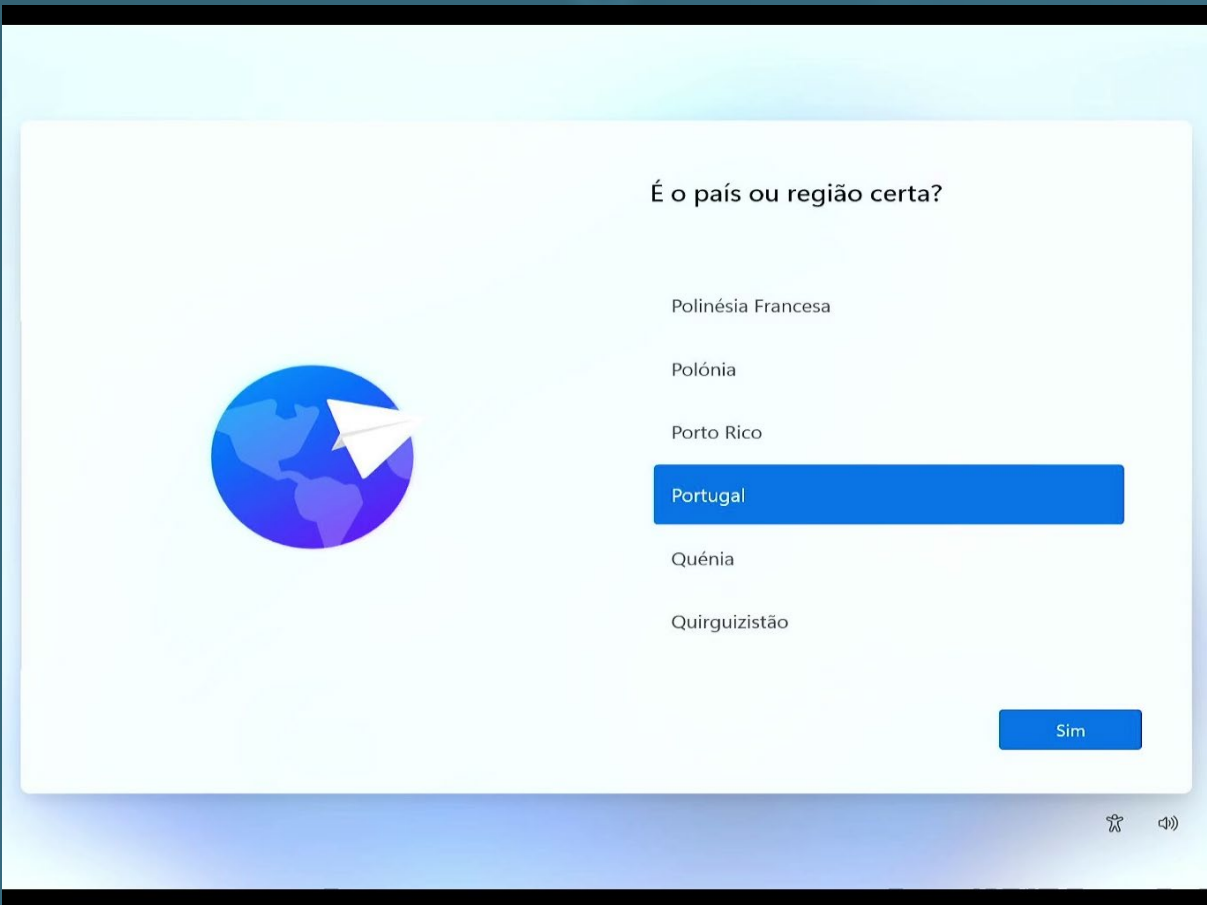
IDIOMA

- Escolha o idioma do equipamento.



PAÍS

- Indique o país.



É o país ou região certa?

Polinésia Francesa

Polónia

Porto Rico

Portugal

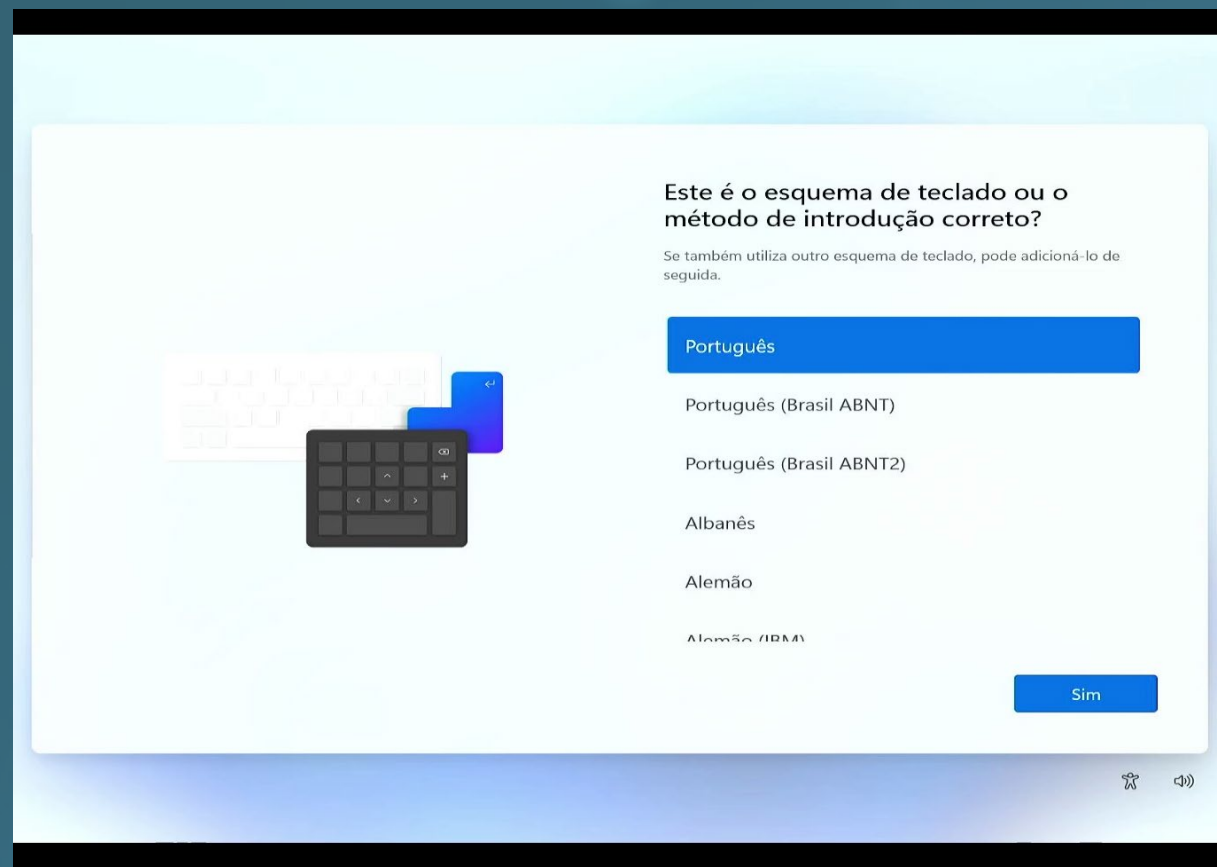
Quénia

Quirguizistão

Sim

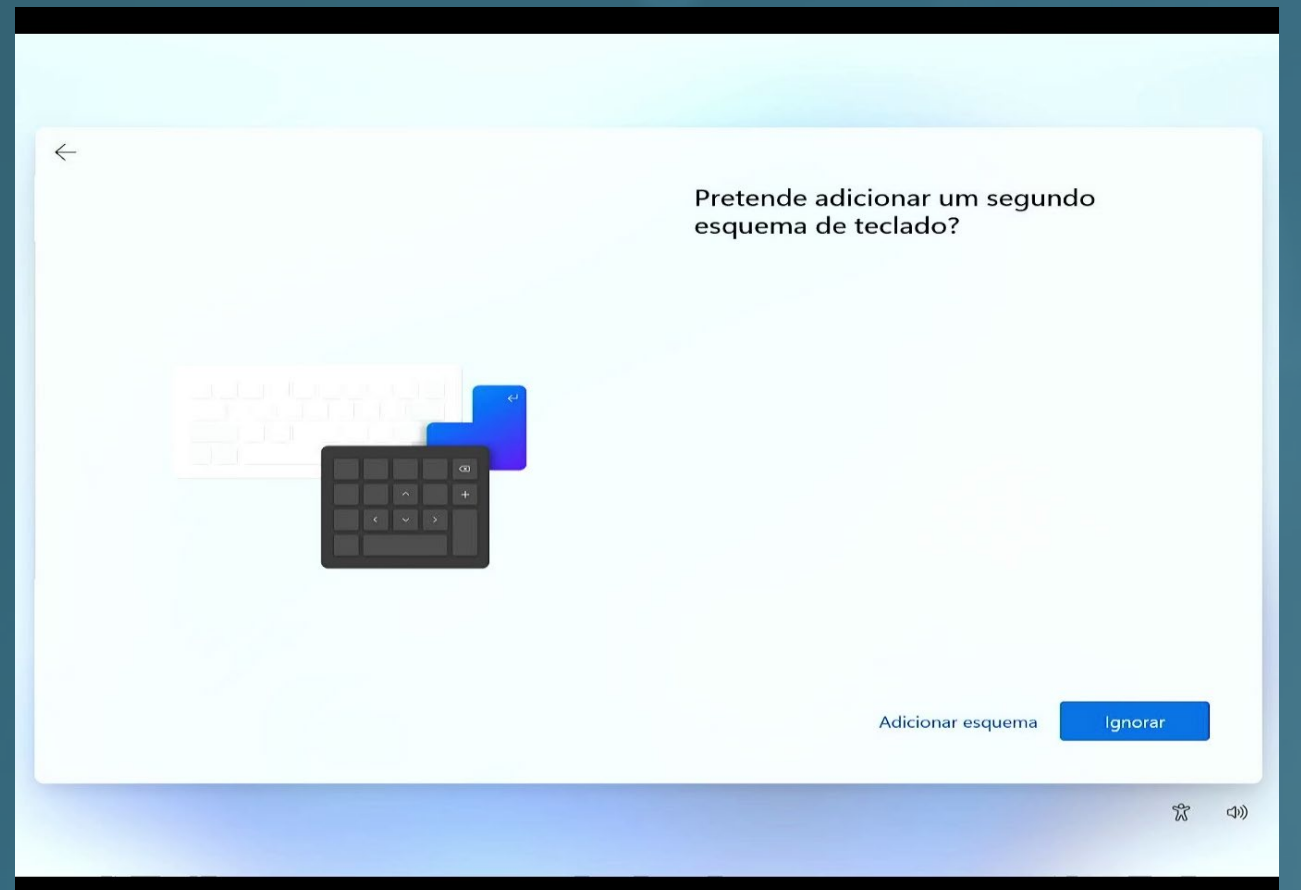
TECLADO

- Indique o teclado ligado ao equipamento.



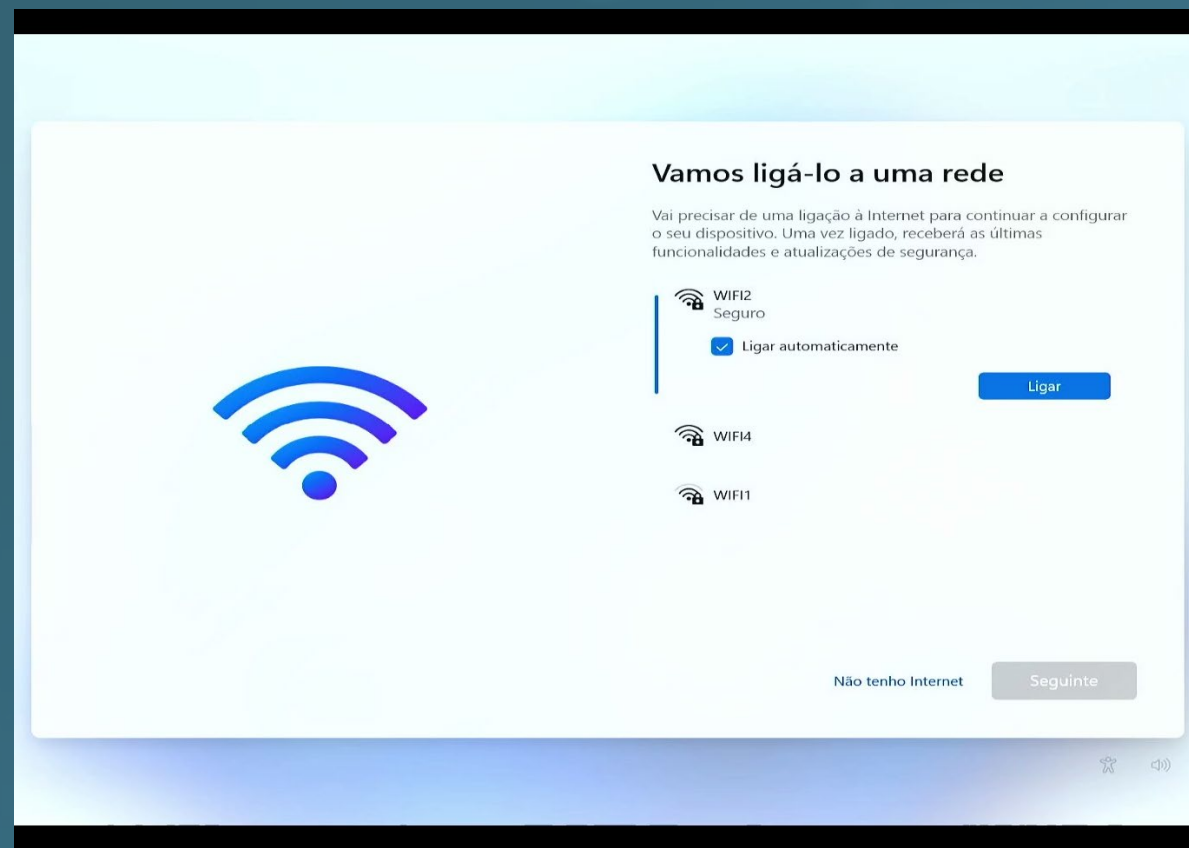
TECLADO

- Clique em “Ignorar” para prosseguir o processo.



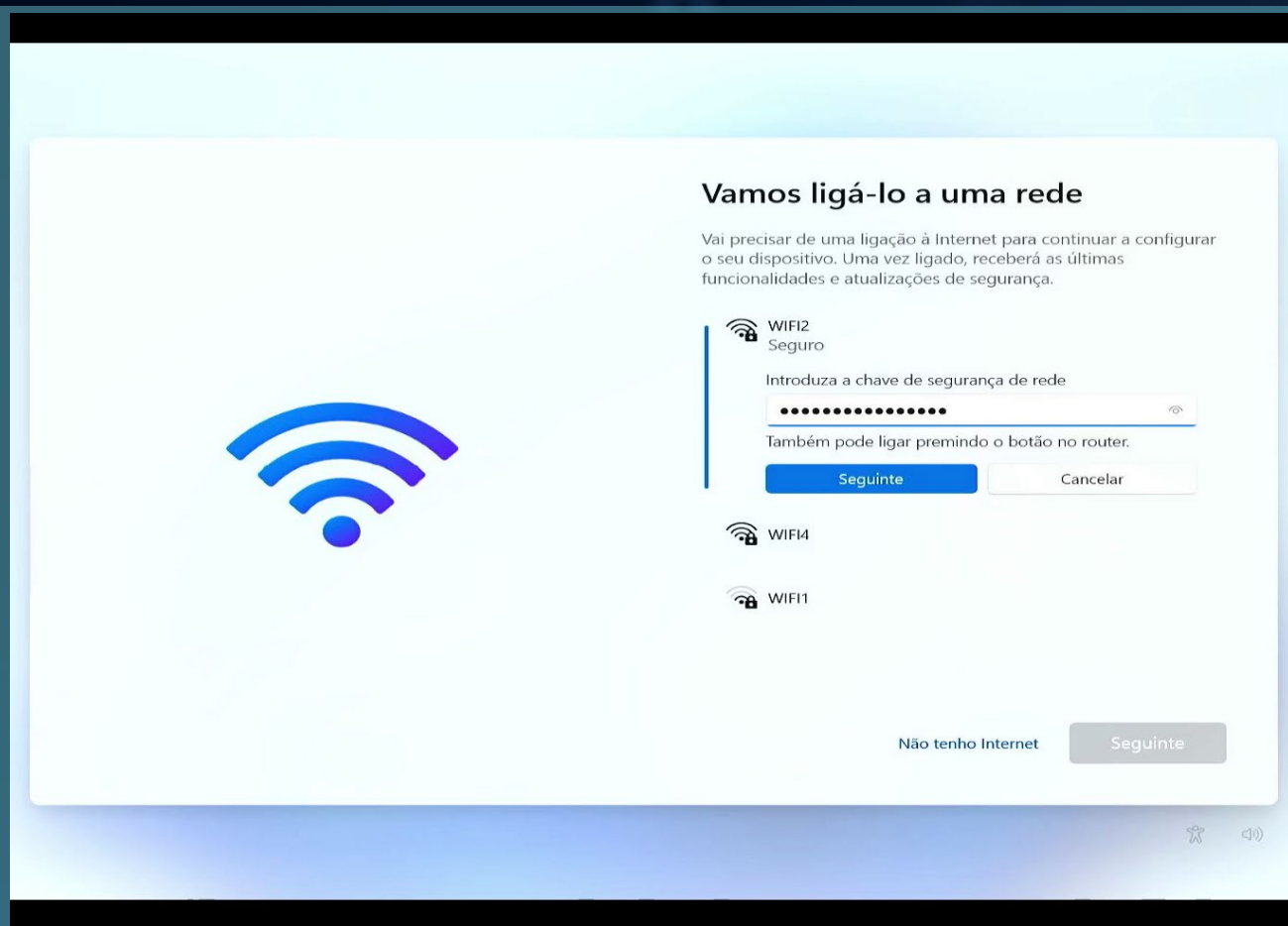
WIFI

- **Alerta**: A correta configuração dos equipamentos exige o estabelecimento de uma ligação à Internet.
- Da lista de redes sem fio disponíveis escolha a rede a que pretende ligar-se.



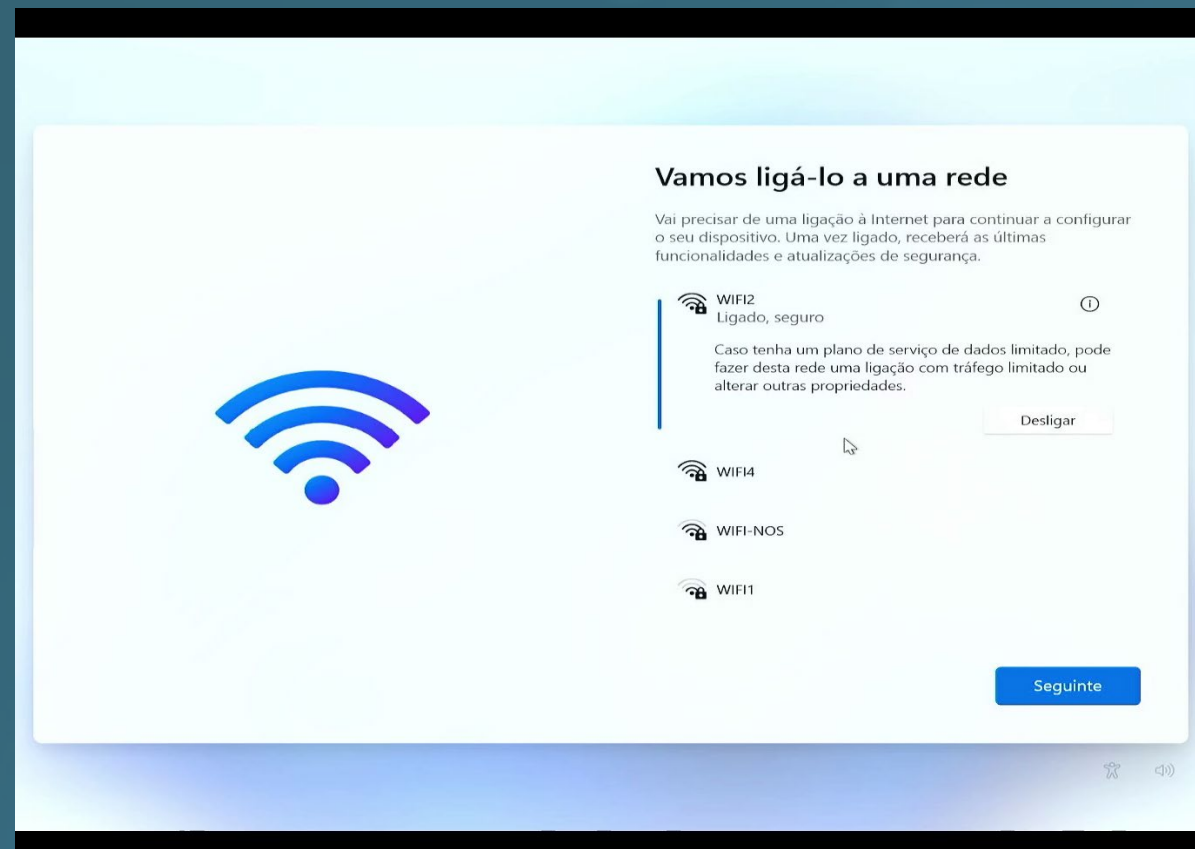
WIFI

- Introduza a chave de segurança da rede.



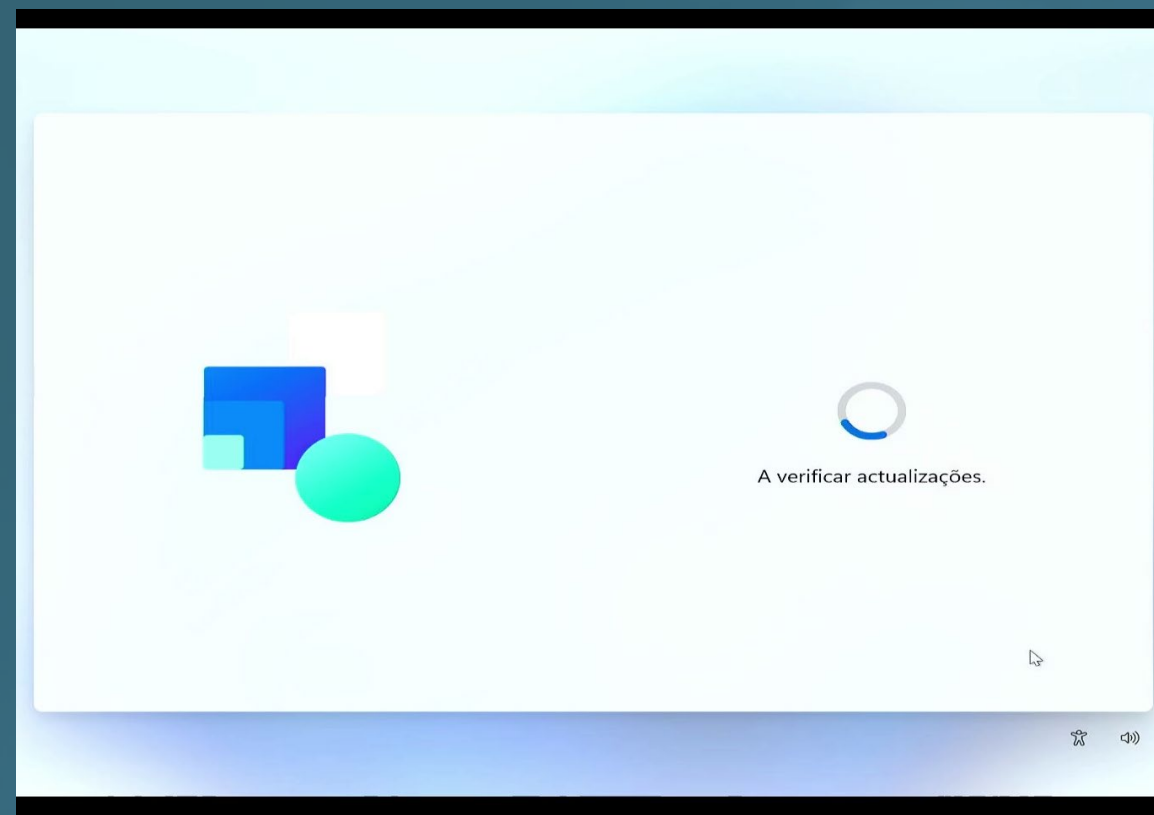
WIFI

- Após estabelecer a conexão pode clicar em “Seguinte”.



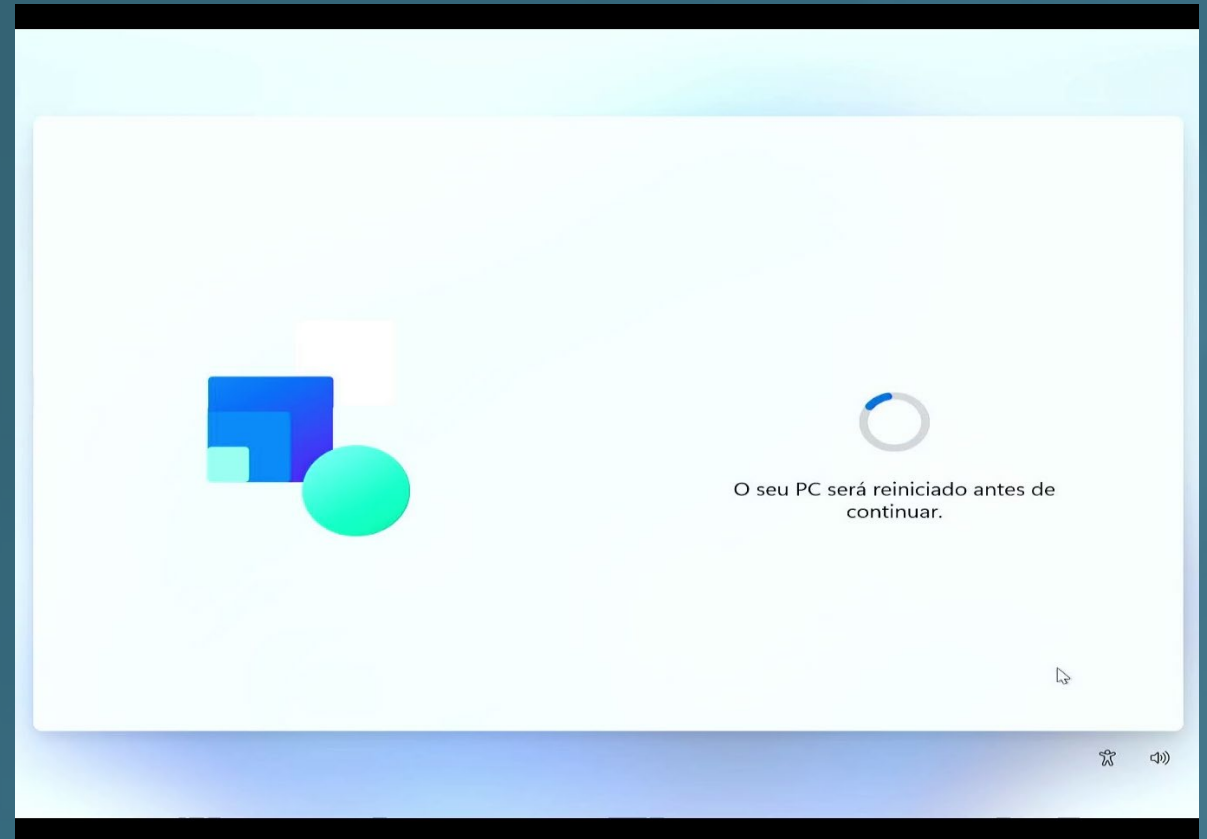
ATUALIZAÇÕES

- Após o estabelecimento de uma conexão o equipamento irá verificar a existência de atualizações, este processo poderá demorar alguns minutos e está dependente do acesso à Internet.



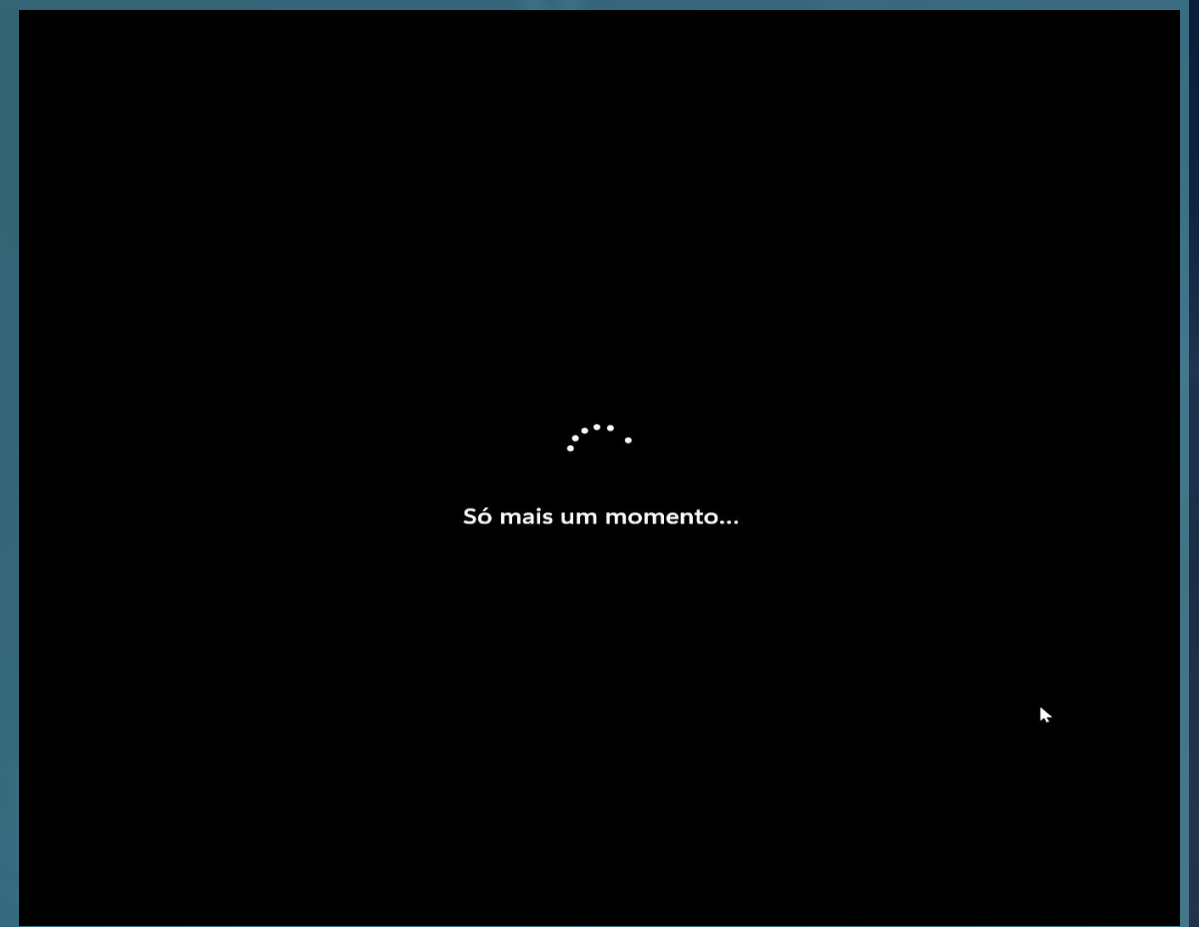
ATUALIZAÇÕES

- Após o estabelecimento da ligação à Internet e verificação de atualizações o equipamento irá reiniciar-se antes de iniciar a próxima fase do processo.



REINÍCIO

- Dependendo do n.º de atualizações encontradas e aplicadas o processo de reinício poderá demorar alguns minutos.



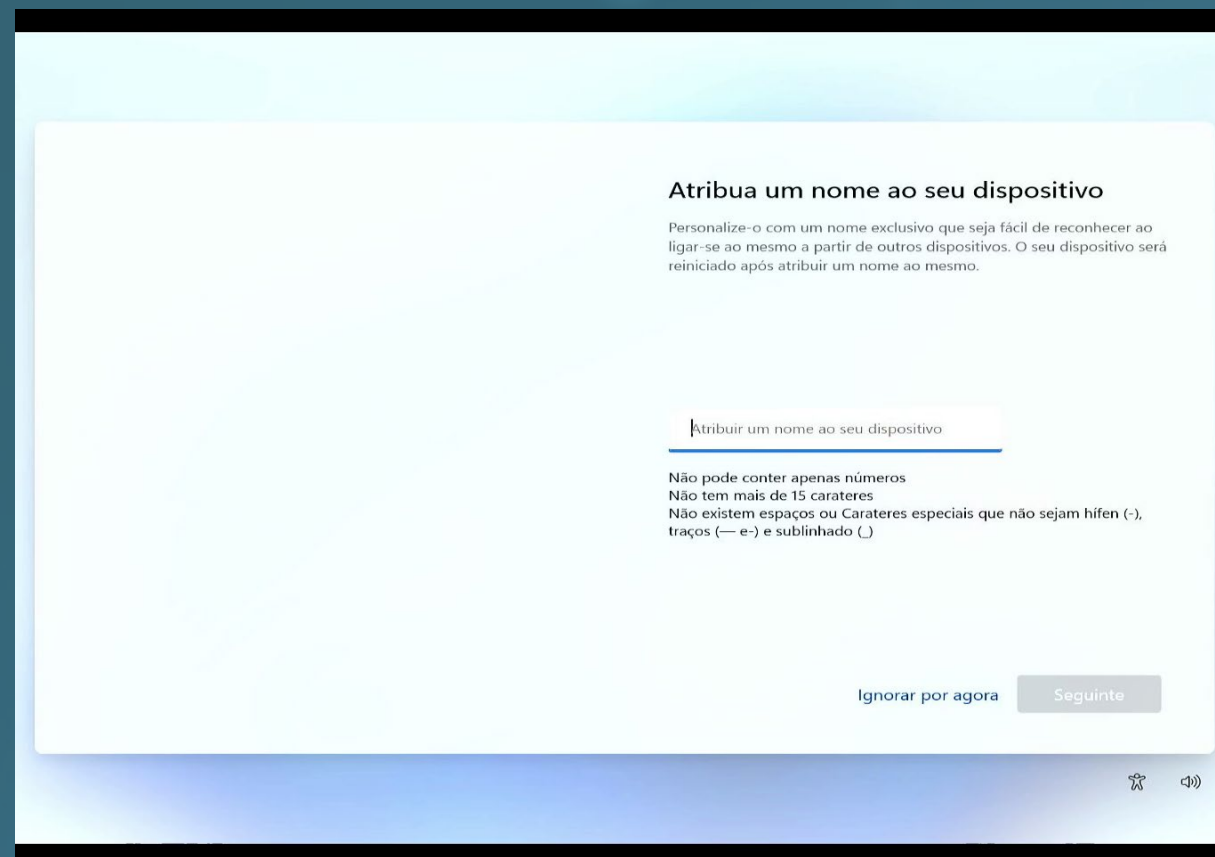
CONTINUAÇÃO DA CONFIGURAÇÃO

- Deverá clicar em “Aceitar” para concordar com o “Contrato de Licença” e avançar com o processo.



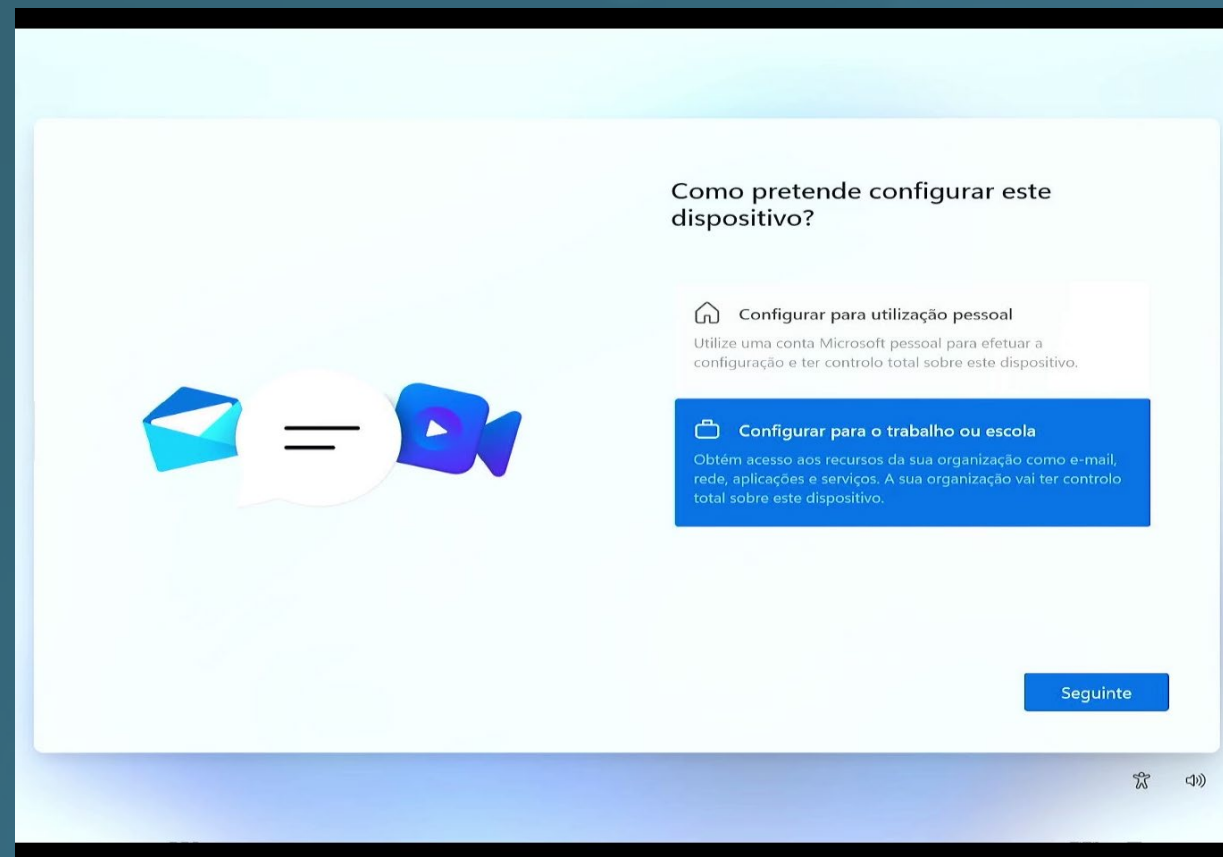
NOME DO DISPOSITIVO

- Caso a janela de atribuição de nome de dispositivo surja, deverá clicar em “Ignorar por agora”.



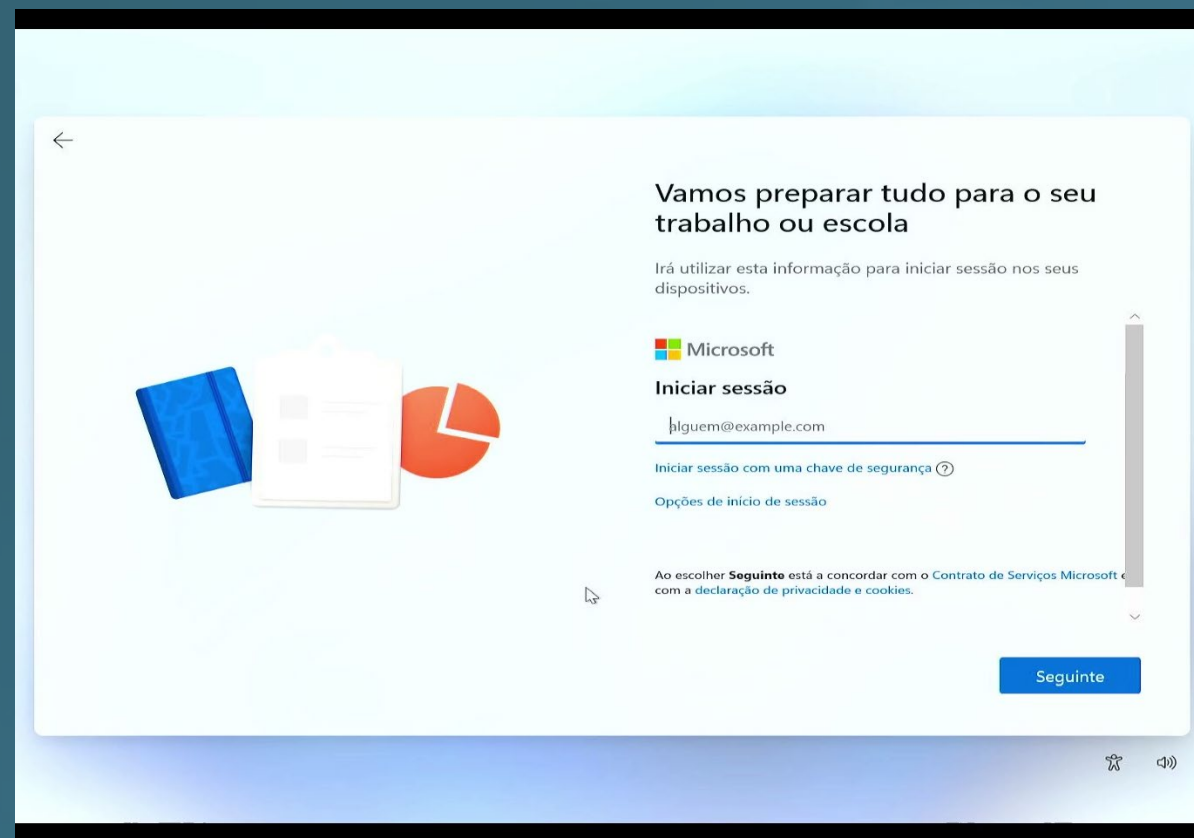
CONFIGURAR PARA ESCOLA

- Na janela de configuração do dispositivo, deverá escolher a opção “Configurar o trabalho ou escola”.



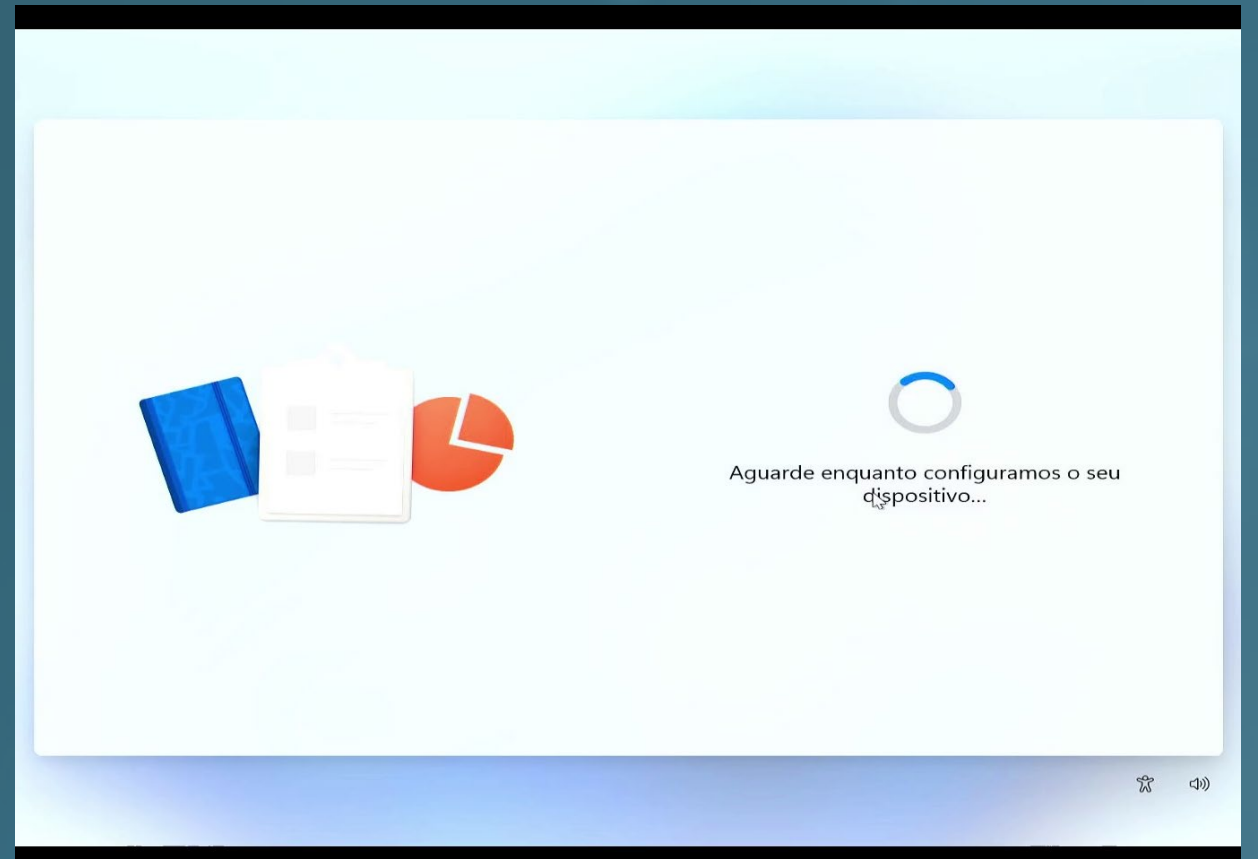
AUTENTICAÇÃO

- Dependendo da versão do sistema operativo, poderá ser necessário efetuar, neste momento, a autenticação no dispositivo, aqui deverá introduzir o seu email @edu.madeira.gov.pt, seguidamente deverá introduzir a sua senha.



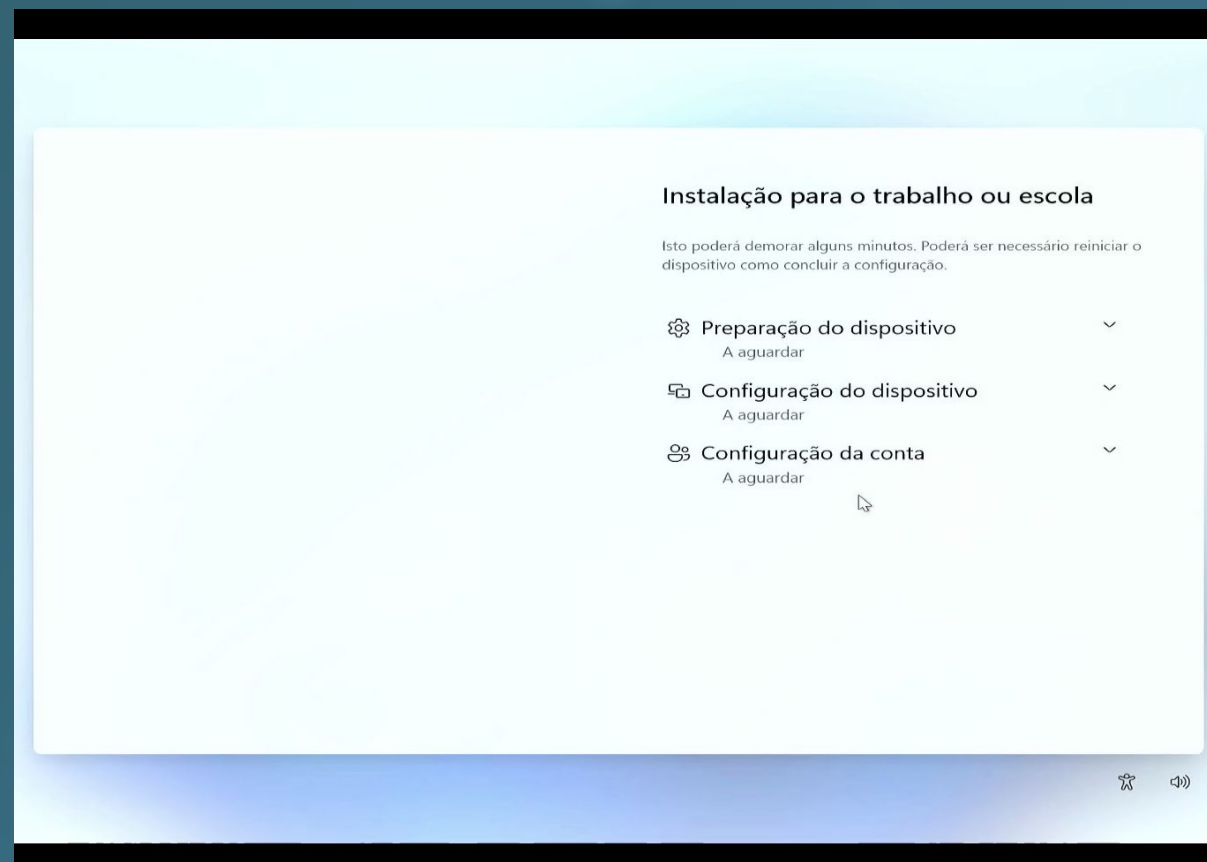
CONFIGURAÇÃO

- Com todos os dados necessários recolhidos, o equipamento irá transferir as definições e começar a aplicar as mesmas na máquina.



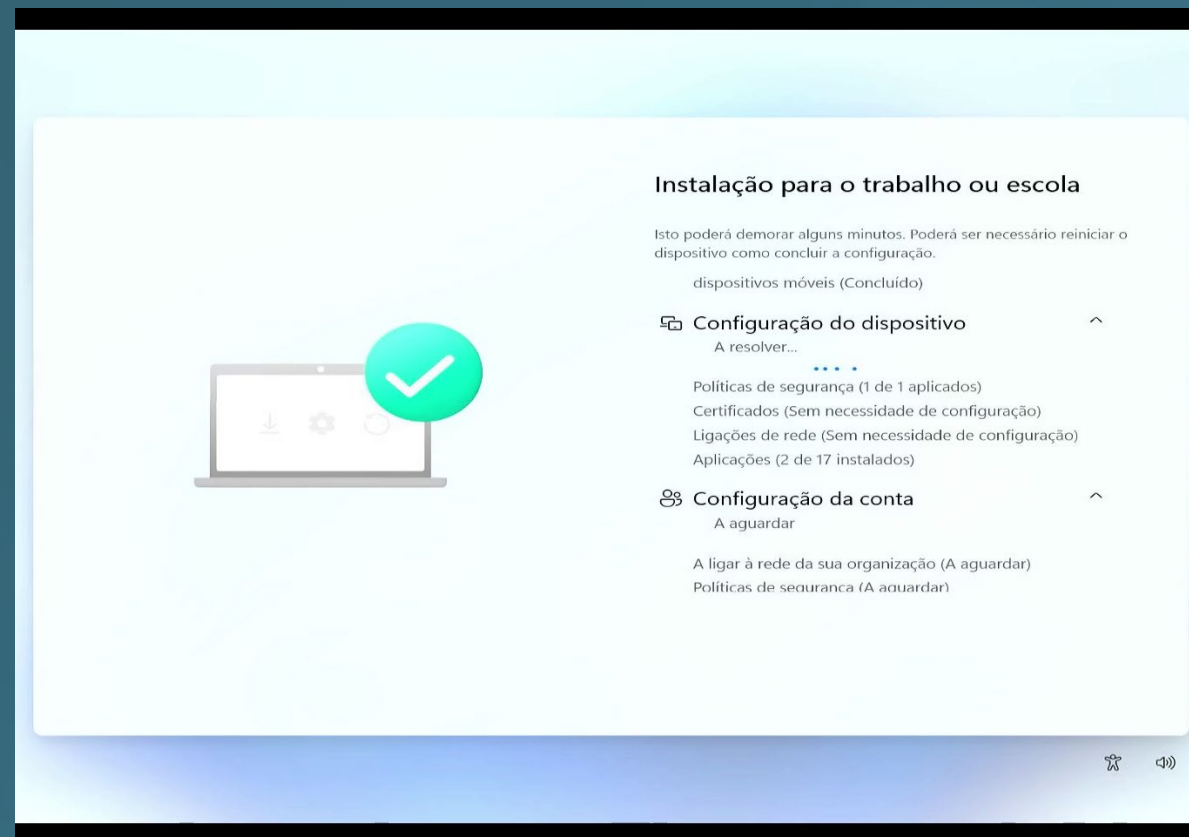
CONFIGURAÇÃO

- O processo de configuração irá demorar algum tempo, pelo que garanta que tem acesso à Internet e não configure mais do que 5 equipamentos em simultâneo.



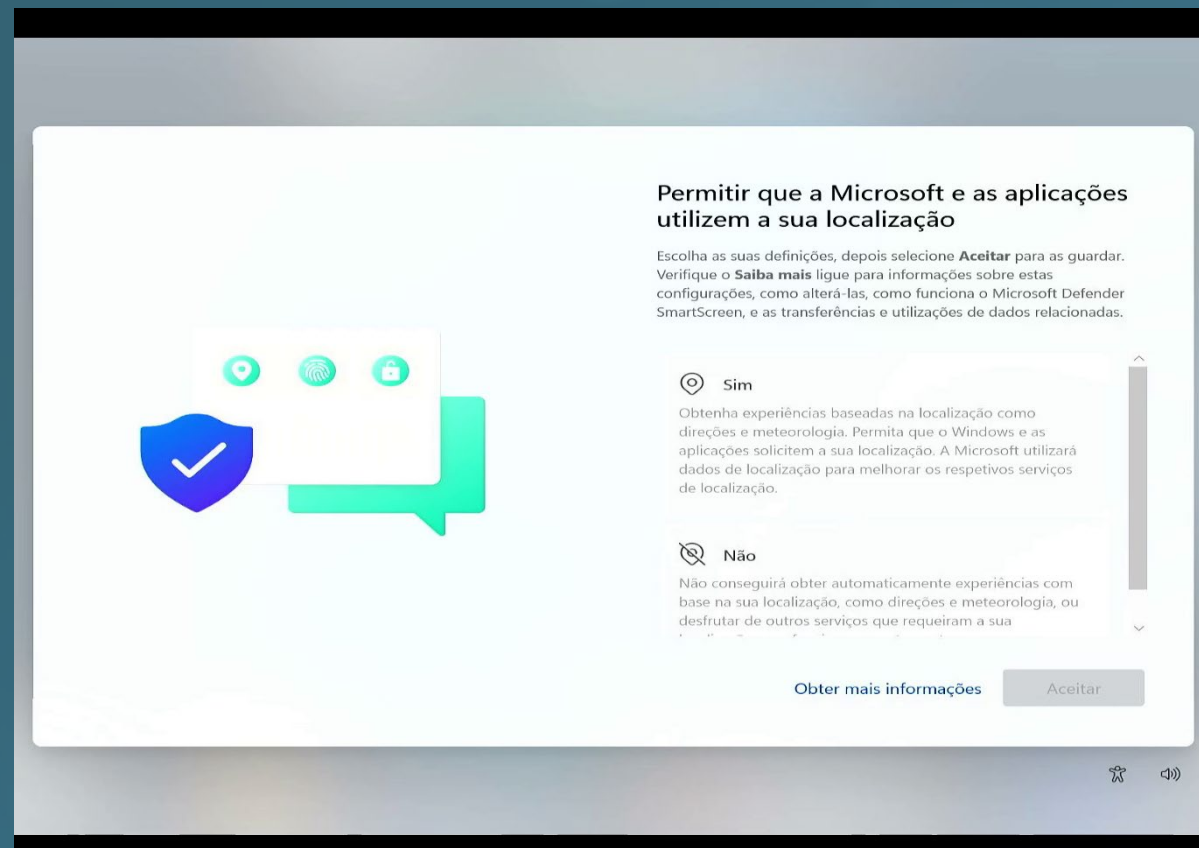
CONFIGURAÇÃO

- A configuração das aplicações é o passo mais demorado, visto que neste momento o equipamento está a descarregar todas as aplicações necessárias e a instalar as mesmas no dispositivo, este processo inclui aplicações como o Office, Gcompris entre outras.



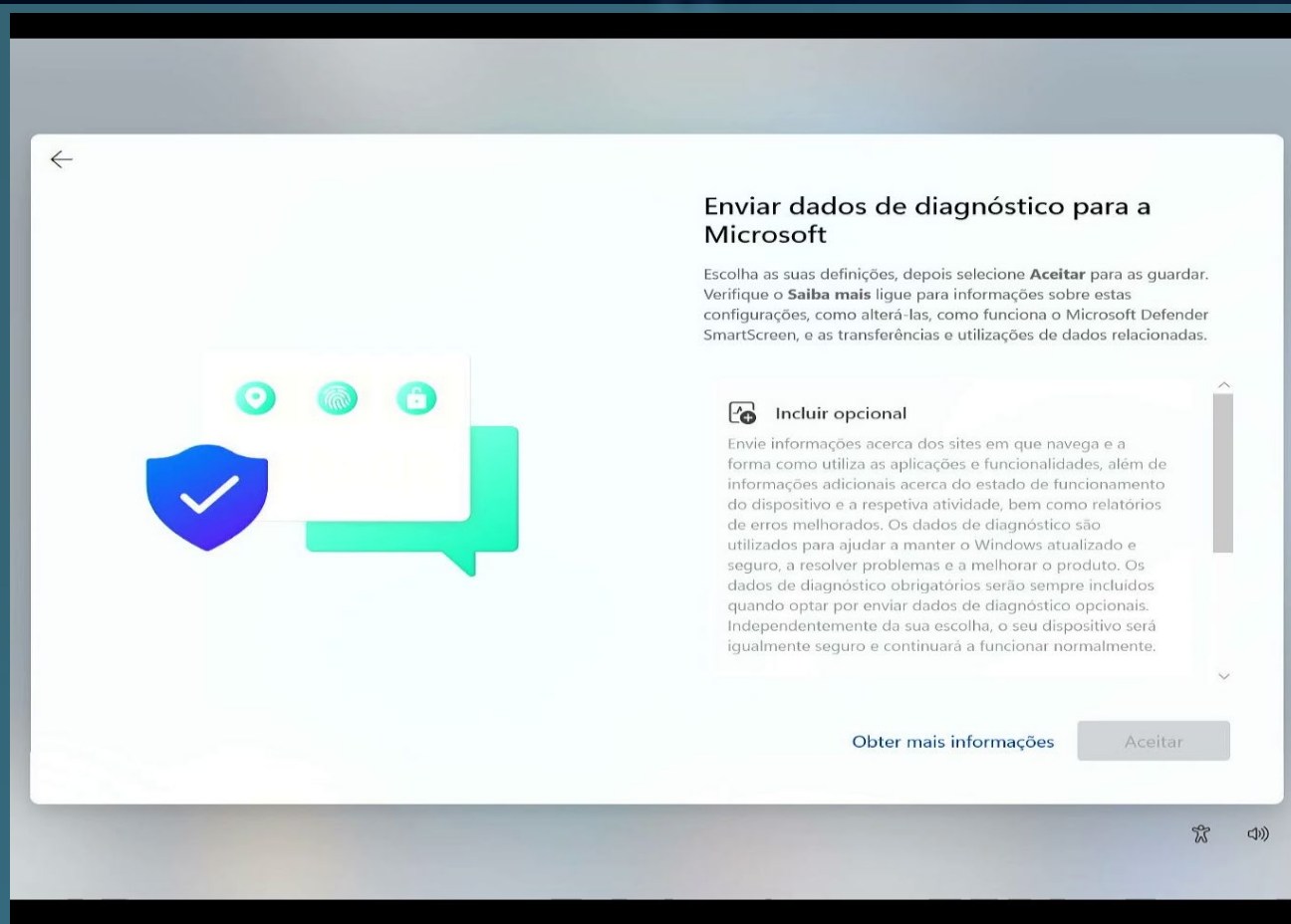
CONCLUSÃO

- Após a conclusão do passo anterior, as configurações, deverá escolher algumas opções relacionadas com a privacidade, a primeira das quais regula o acesso a dados de localização.



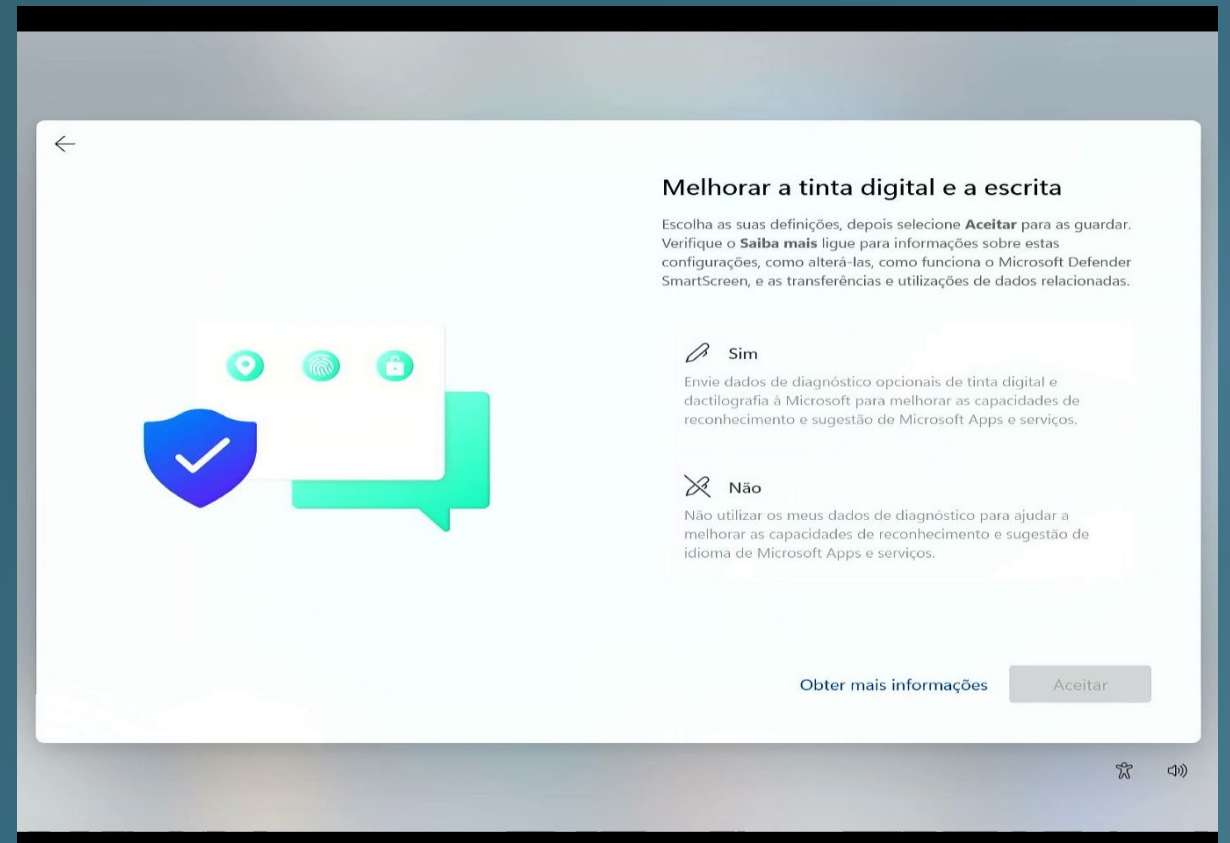
CONCLUSÃO

- De seguida o envio de dados de diagnóstico.



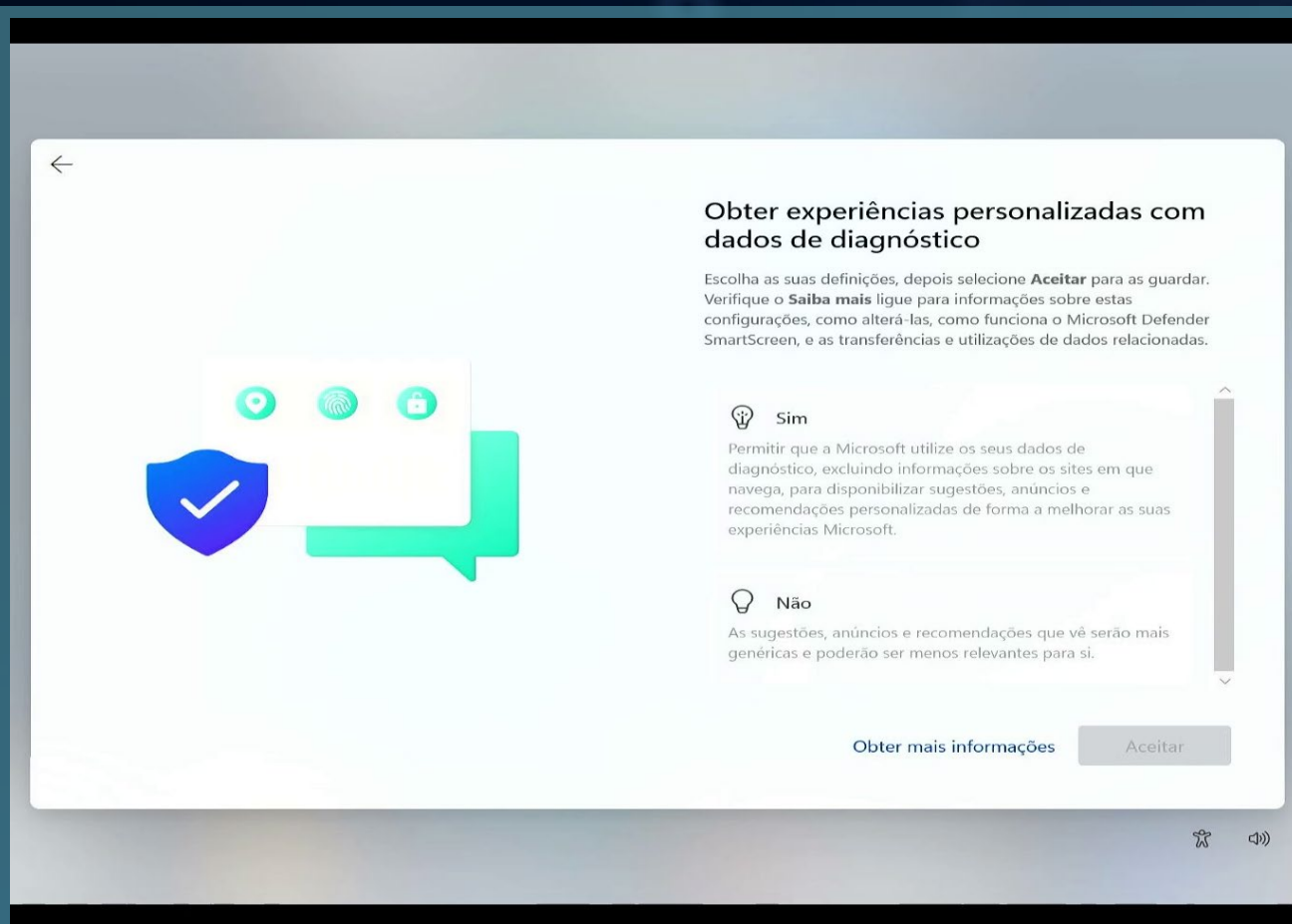
CONCLUSÃO

- Dado que o equipamento possui um ecrã sensível ao toque deverá indicar se deseja permitir que sejam enviados dados de diagnóstico relativamente a esta funcionalidade.



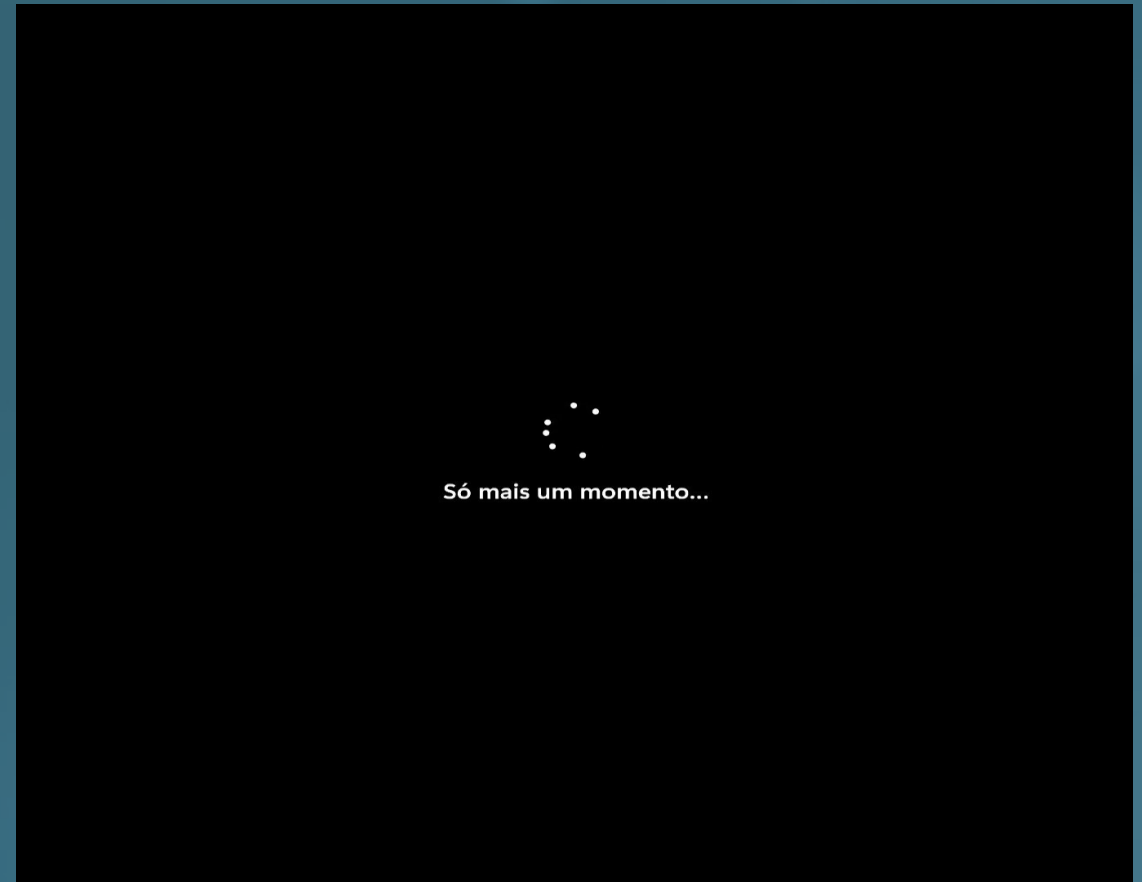
CONCLUSÃO

- Caso aceite “Obter experiências personalizadas” os dados de diagnóstico são utilizados para disponibilizar sugestões, anúncios e recomendações personalizadas.



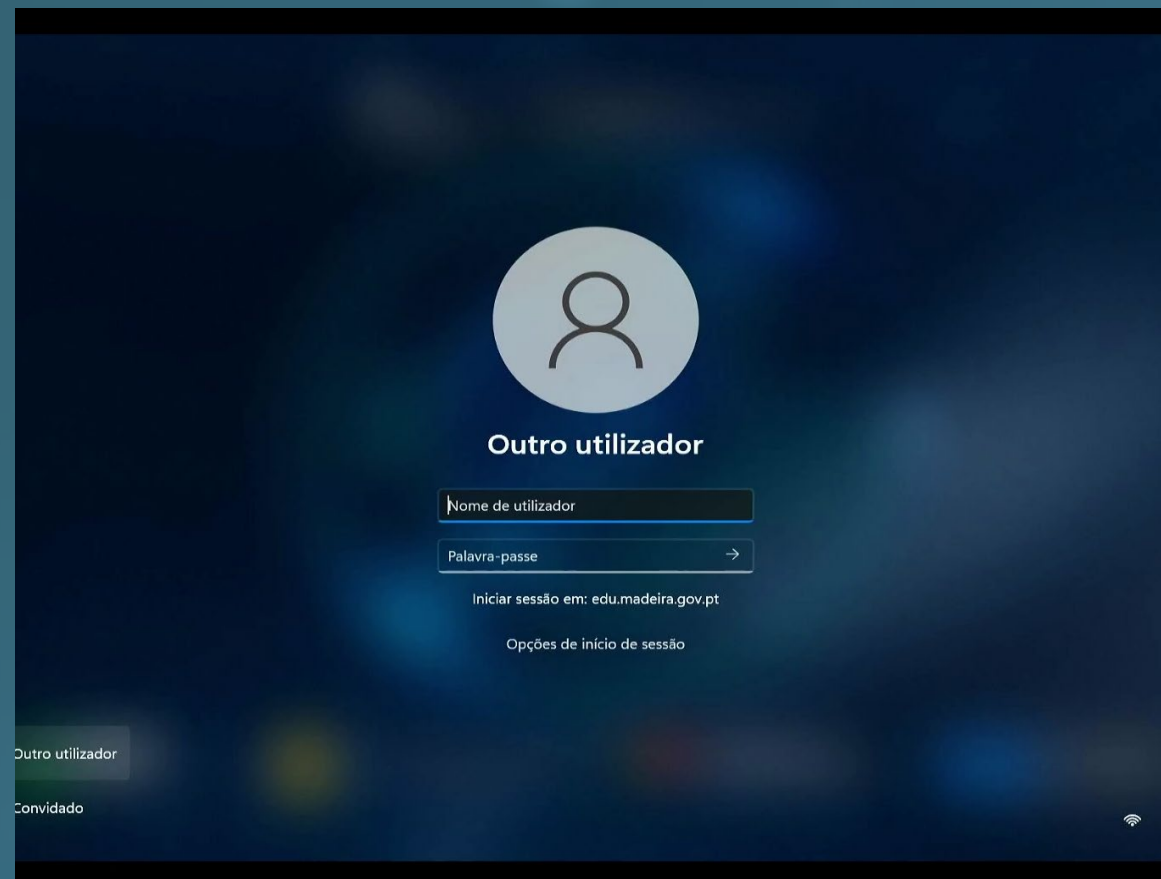
CONCLUSÃO

- Após a última decisão o equipamento irá configurar as opções anteriores. Este processo não deve demorar mais do que alguns minutos.



AUTENTICAÇÃO

- O equipamento está neste momento configurado e pronto a ser usado.
- A entrada no equipamento pode ser efetuada indicando o nome de utilizador da conta @edu.madeira.gov.pt (não necessita de escrever o email completo) e a respetiva senha.
- Em alternativa poderá utilizar o modo convidado, no entanto tenha em atenção que os dados do utilizador, por exemplo, documentos deixados no ambiente de trabalho, serão eliminados automaticamente assim que seja efetuada a saída da máquina.



AUTENTICAÇÃO

- Ao efetuar a entrada no equipamento pode confirmar a correta configuração do equipamento se o ambiente de trabalho exibir o seguinte aspeto.
- Caso o aspeto não seja o apresentado, deverá anotar o n.º do dispositivo em causa e reportar o mesmo à equipa de apoio através do url:

<https://teducativas.madeira.gov.pt/s/apoiosurfaces>



EQUIPAMENTO

- O equipamento encontra-se agora pronto a ser utilizado.



